



# PRAVĚK

## Žili v době kamenné lidé i na našem území?



Jeskyně Kůlna byla obývána již v pravěku.



Skalní převis v Českém ráji

Pravěcí lovci nacházeli úkryty také pod skalními převisy a v jeskyních.

Ledovec ze Skandinávie se rozšířil k jihu. Jak postupoval, tlačil před sebou vše, co mu stálo v cestě. Tak se i na naše území dostal ze severu pazourek. Byla to velmi žádaná surovina na výrobu nástrojů.



Dryádka osmiplátečná

Vytváří keřky vysoké jen 2 až 10 cm. Rostla u nás i v dobách ledových. Dnes ji nacházíme v místech až od 1 000 m nad mořem. Proč přežila jen ve vyšších nadmořských výškách?

Počali si tedy někteří (lidé) zřizovat přístřeší: jedni z chvojí, druzí si vyhlubovali pod skalami sluje, jiní napodobovali hnízda vlaštovek a stavěli je jako ony. Z proutí a bláta zhotovovali si úkryty, pod něž by mohli vlézt...

Tak popsal počátky lidského bydlení římský architekt Vitruvius, který žil před dvěma tisíci lety.

**S** Co znamenají slova architekt, sluj a chvojí? Vysvětlete, které výhody poskytovalo lidem přístřeší.

**C 016** Žil Vitruvius ve starší době kamenné, nebo popsal jen své představy?

## V dlouhém období pravěku se střídaly doby ledové s dobami meziledovými

Lidé byli nuceni přizpůsobovat se výrazným proměnám podnebí. V Přezleticích u Prahy, na břehu někdejšího jezera, se našly zbytky základového valu z kamenů, jílu a mamutích kostí. Jsou to zřejmě nejstarší dochované části obydlí u nás.

**M 017** Vyhledejte Přezletice. Z čeho mohli obyvatelé stavět stěny přístřešku? Čím ho mohli přikrýt? Proč nemožou archeologové spolehlivě zjistit, zda vůbec byla obydlí kryta? **S** Co znamená slovo rekonstrukce?



Částečná rekonstrukce pravěkého přístřešku z území Ruska. Podobně mohla vypadat nejstarší obydlí i v našich zemích.

Příroda byla tehdy neúprosně tvrdá. V nejchladnějších obdobích byla celá severní Evropa až k našim hranicím pokryta vrstvou ledu. V dobách ledových byly teploty v Evropě nižší a v dobách meziledových vyšší než v současnosti.

Zjistěte z tabulky, kolik měsíců v roce jsou dnes teploty nad bodem mrazu. Někteří vědci předpokládají, že v dobách ledových byla průměrná teplota u nás až o 10 °C nižší než dnes. Kolik měsíců s teplotami nad bodem mrazu zůstalo po poklesu teploty o 10 stupňů? O kolik měsíců se zkrátí čas vhodný pro růst rostlin?

**M 017** Ze které světové strany se přiblížil ledovec k současným hranicím ČR?

měsíce	Brno dnes	o 10 °C nižší	měsíce	Brno dnes	o 10 °C nižší
I	-2,4	-8,6	VII	17,5	7,5
II	-0,8	-9,2	VIII	17,0	7,0
III	3,0	-7,0	IX	13,3	3,3
IV	7,7	-2,3	X	8,3	-1,7
V	12,7	2,7	XI	2,8	-7,2
VI	15,9	5,9	XII	-0,6	-9,4

Některé rostliny nevytvorí v kratším čase plody a semena. Nemohou se tedy množit a vyhynou. Jiné nesnášejí podstatně nižší teploty v zimních měsících a také zaniknou. Zůstávají a převládají jen odolnější rostliny.

Pokuste se zdůvodnit, proč nezůstanou ve změněné krajině všechna zvířata, která zde doposud žila. Dokážete odhadnout, co nového se musel člověk naučit, pokud chtěl tyto změny přežít?

Popište výjev na obrázku. Všimněte si krajiny, zvířat, oděvů a zbraní lovců. Jak se lovci chránili před mrazem? Zvažte, jaký užitek mohla mít tlupa z ulovení tak velkého zvířete.



Malíř Libor Balák na základě současných archeologických poznatků namaloval svou představu lovu mamuta v době ledové.





Venuše z Willendorfu v Rakousku

Sošek archeologové nazývají pravěké sošky žen podle bájně římské bohyně. Zjistěte o ní více.

Archeologové nazývají pravěké sošky žen podle bájně římské bohyně. Zjistěte o ní více.

Porovnejte dva následující obrázky a rozhodněte: Ve kterém případě lovec znásobuje svou sílu pomocí páky? Která ze zbraní umožňuje lovcům postupně nahromadit a pak ji ve velmi krátkém okamžiku uvolnit?



Lovec je připraven hodit oštěp pomocí vrahače. Podle současných poznatků namaloval Libor Balák.



Lovec připravený vystřelit z luku šíp, pravěká malba

Podle obrázků popište použití obou loveckých zbraní.

## Lidský rod dokázal přežít

Anatomicky moderní lidé (*Homo sapiens*) se objevili v Africe před 200 až 140 tisíci lety. Postupně osídlili celou planetu. V Evropě a přilehlých částech Asie narazili na tlupy odlišného typu člověka – druh *Homo neanderthalensis*. Neandertálci byli úspěšnými lovci a dobře zvládali náročné podmínky poslední doby ledové. Jejich vývoj ale nakonec dále nepokračoval a tato větev lidského rodu zanikla. Vědci dosud s jistotou nevědí proč.

Německé slovo *das Tal* označuje údolí. *Neandertal* znamená česky *Neandrové údolí*. Vyhledejte Neandertal na mapě. **M 017**

## Vývoj člověka pokračoval

Anatomicky moderní lidé, kteří v Evropě nahradili neandertálce, vyráběli různé čepelové nástroje. Pohřbívali své mrtvé. Jejich život provázelo též umění. Vytvářeli jeskynní malby, rytiny, sošky zvířat a také tzv. venuše.



Lidé se naučili z kamene odštěpovat dlouhé čepel. Vyráběli kamenná škrabadla, pilky, hroty k šípům i jiné nástroje.

Z naleziště v Dolních Věstonicích pochází jedna ze světově proslulých sošek, Věstonická venuše. Něco přes jedenáct centimetrů vysoká postavička ženy se zvýrazněnými řadry a boky.



V Dolních Věstonicích i na jiných místech byly objeveny figurky zvířat z pálené hlíny, případně vyřezané z kostí a mamutoviny.



V hrobě v Dolních Věstonicích byla pohřbena asi dvacetiletá žena a po jejích bocích o něco mladší muži. Jejich hlavy byly posypány červeným barvivem. Důvod archeologové neznají. Zemřelým byly vloženy do hrobu milodary v podobě ozdobných předmětů z mamutoviny a zvířecích zubů.

**S** Co je čepel? Vyhledejte na obrázku pilku a hrot šípu. Rozlište čepel a škrabadlo. Který z předmětů byl součástí dálkové zbraně? Která zbraň to byla? **M 017** Kde leží Dolní Věstonice? Jak byla pojmenována soška ženy, kterou ve Věstonicích archeologové objevili? Proč asi pravěcí lovci uctívali ženu-matku? Co znamenají slova *milodary* a *mamutovina*? **S** Ověřte svá tvrzení. Ze kterých pravděpodobných důvodů byly do hrobů vkládány milodary? Vyhledejte figurky koně, mamuta, medvěda, lvice a hlavu nosorožce. Podle čeho vytvářeli pravěcí lidé podoby zvířat? Které ze zobrazených zvířat vyhynulo?

## Shrnutí



Věčné úsilí o přežití a překonávání obtíží vedlo ke zdokonalení lidského rodu. Zdá se, že nepříznivé přírodní podmínky nebyly lidem ke škodě, ale spíše ku prospěchu.



- 1 Vyhledejte doklady o životě lidí doby kamenné na našem území. Využijte prostudovanou lekci i další zdroje.
- 2 *Homo ergaster*, *Homo sapiens*, *Homo habilis*, *Homo heidelbergensis*. Seřadte podle doby, kdy žili. Přiřadte k nim česká pojmenování.





# STAROVĚKÉ ŘECKO

Hellas (2. p. Hella-  
dy) je v řečtině rodu  
ženského. I proto  
jsme vybrali za sym-  
bol Řecka ženu  
vyobrazenou na  
starořecké váze.  
Pokuste se popsat,  
čemu se věnuje.



Olivovník evropský je  
strom vysoký 5 až 15  
metrů. Dosahuje vysoké-  
ho stáří. Listy opadávají  
přibližně po třech letech.



Olivovník se pozná  
podle sukovitého  
kmenu a stříbrných  
listů. Plody se sklí-  
zejí na podzim. Víte,  
co se z oliv vyrábí?  
Tento produkt slou-  
žil nejen k přípravě  
jídel. Používal se na  
svícení, do voňavek  
i k ochraně pokožky.



Olympijský vítěz Roman  
Šebrle

Co dostávali spor-  
tovci na OH 2004  
v Řecku kromě me-  
daile? Víte proč?

## Helada a Helénové

**Jsme slabí, malí – Dosti těchto řečí! Jen kdo tak zoufá, slabá a malý jest. Oč byla Hellas, byla Roma větší, než skrání nesmrtnou se dotkla hvězd?**

To jsou slova básně *Dosti nás od Svatopluka Čecha (1846–1908)*. Verše vznikly v době, kdy se český národ snažil obnovit svou sílu a více se prosadit v Evropě i ve světě. Mnozí lidé však nevěřili, že by malé národy mohly něco velkého dokázat. Ale Čech znal dějiny a vyhledal v nich příklady, že to možné je.



Chrám v Korintu

Kterou zemi dává v básni Svatopluk Čech za příklad? Ve kterých stoletích mohla báseň vzniknout? Ve verších je zmíněno i jedno slavné město. Jak zní jeho český název? Ve které zemi se toto město nachází?

## Není Řecko jako Řecko

Slova Řek a Řekové jsou počestěná slova latinského původu. Řekové nazývali sami sebe **Helénové** a svou zemi **Hellas**. Obyvatele jiných zemí, kde se řecky nemluvilo, považovali za barbary. V řečtině slovo *bárbaros* původně znamenalo *nesrozumitelně mluvící*. Později označovalo lidi, kteří mluvili jiným jazykem, nebyli vzděláni jako Řekové a žili odlišným způsobem života.

Starověké Řecko zahrnovalo asi 200 malých států vytvořených kolem významných měst. Říkáme jim proto **městské státy**, řecky **polis** (mn. č. poleis). Většinou si vzájemně pomáhaly a spolupracovaly. Někdy mezi sebou válčily. Vždy je ale spojovaly stejný jazyk, obyčej a víra v bohy sídlící na Olympu. Současné Řecko je jednotným státem s hlavním městem a jedinou vládou. Řecky *Elliniki demokratia*, česky *Helénská republika*.



Oblast starověkého Řecka



Současné Řecko a jeho sousedé

Řekové položili základy dnešní evropské kultury. Jak si sami říkali? Nejvlivnějšími městskými státy ve starověkém Řecku byly **Sparta** a **Athény**. Vyhledejte je na mapce. Patří jejich území i do současného Řecka?

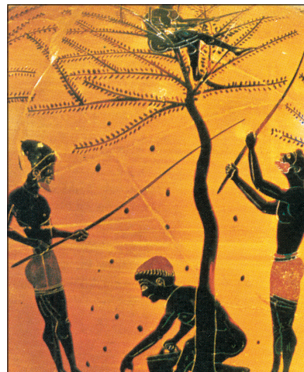
**M 081** Na kterém poloostrově ležela stará řecká města Troja a Mílétoš? Kterému státu náleží toto území dnes? Kam umísťovali Řekové sídlo bohů? Najděte je na mapě **M 081**.

## Helénové změnil původní vzhled krajiny

Horské oblasti byly v minulosti bohaté na lesy sosnové, bukové a kaštanové. V dolinách rostly cypřiše, vavříny a oleandry. Situace se ale časem změnila. Na svazích hor zakládali Řekové **vinohrady** a **olivové sady**. Stavěli si domy, vyráběli železné nástroje, vypalovali keramické nádoby a plavili se po mořích za obchodem.

Dnešní Řecko má jen velmi málo lesů. Vyberte postupně všechny uvedené lidské činnosti a vysvětlete, jak souvisí s úbytkem lesů. Jaký vliv má úbytek lesů na krajinu? Proč se Řekové snaží krajinu znovu zalesnit?





Sklizeň oliv, obrázek z vázy (kolem roku 520 př. n. l.)

Život dnešních pastevců se příliš neliší od života pastevců ve starověku.



Posuďte z fotografie, proč půda nebyla a není vhodná pro pěstování obilí. Proč se v Řecku rozšířil především chov ovcí a koz? Využijte mapu **M 081**. Porovnejte obrázky z minulosti a dneška. Hledejte podobnosti. Minojská freska „Mladík s rybami“ z ostrova Théra je dokladem bohatství získaného z moře. **M 081** Najděte ostrov, odkud freska pochází.

## Démétér, uctívaná bohyně přírody a plodnosti

**Démétér** byla bohyně přírody a plodnosti. Měla krásnou dceru **Koré**, do které se zamiloval bůh **Hádés**, jenž ji unesl do podsvětí. Tam dostala jméno **Persefoné**. Démétér prosila vládce bohů Dia o její propuštění z Hádova zajetí. Zeus jí dovolil vrátit se na zem, ale s podmínkou, že vždy jednu třetinu roku bude s jeho bratrem. Po dobu, kdy žila Persefoné v podsvětí u Háda, byla Démétér tak smutná, že nic nerostlo. S návratem dcery k matce se příroda a život na zemi opět probouzely.

Reliéf nás zavádí k počátkům zemědělství v Řecku. Bohyně Démétér a Koré projevují lásku k lidem. Předávají jim drahocenný dar, první klasy obilí. Proč považovali Řekové obilí za vzácný dar? **S** Co je to **podsvětí**? Kdo mu vládá? V jakém příbuzenském vztahu byli Zeus a Hádés? Kolik měsíců žila Persefoné se svou matkou, kolik v podsvětí? Který jev si tímto mýtem Řekové vysvětlovali?



Démétér a Koré



Borovice, lat. *Pinus*

Borovice rostou i v obtížných podmínkách. Borovici lesní se také říká sosna.

Vládce bohů na Olympu uměl měnit svou podobu. Vy si dejte pozor na proměnu jeho jména:

1. pád Zeus;
2. pád Dia.



Ženy v domácnosti vyráběly látky potřebné na oděvy a k zařízení domácnosti. Najděte, které ze žen váží vlnu, drží vlnu na přeslici a z vřetena vytahují nit, na tkalcovském stavu tkají z nití látku, skládají kusy hotové tkaniny. Která zvířata museli Řekové chovat, aby získali potřebnou vlnu?



Tradiční plodinou Řeka je dodnes vinná réva. Je vhodná do svažitého a prosluněného terénu.

## Shrnutí



Bohatství starověkého Řecka spočívalo v tom, že vše, co Řekům příroda jejich země nabízela, dokázali svou prací a důvtipem velmi dobře využívat.



- 1 Najděte shody a rozdíly mezi starověkým a současným Řeckem.
- 2 **M 081** Které části Řecka byly vhodné pro zemědělství, které pro pastevectví?





# STAROVĚKÝ ŘÍM

## Tajemství vzniku věčného města



Sošky Romula a Rema byly vlčici přidány v 16. stol. n. l. Dnes se sousoší nachází v římském Kapitolském muzeu.

**Zjistěte, co vypráví pověst o založení vaší obce nebo města v blízkém okolí.**



Znak města Plzeň

Každý znak města nebo obce je sestaven ze symbolů, které se vážou k minulosti nebo současnosti místa. Vysvětlete, co znamenají symboly ve znaku vaší obce nebo blízkého města.

Řím je nazýván věčným městem.

**C110** Jak dlouho trvá tato věčnost?

Vysvětlete, co znamená věta: *Trvá ti to celou věčnost.*

**SSC** Zjistěte další významy slova věčný.

Podle pověsti měli být Romulus a Remus (novorozenci z královského rodu) pohozeni v koši do řeky Tiber. Řeka ale byla rozvodněná a otrok, který měl úkol vykonat, se bál vstoupit do vody. Koš s Romulem a Remem jen položil na břeh Tiberu. Dvojčata z koše vypadla a začala křičet hlady. Vlčice, která se přišla k řece napít, je uslyšela a nasýtila je svým mlékem. Opuštěného Romula a Rema našel králův pastýř, vzal si je k sobě a dobře je vychoval. Bratři vyrostli ve statné bojovníky a podařilo se jim navrátit vládu svému dědu Numitorovi. Sami se rozhodli založit nové město na palatinském pahorku. Vznikl však mezi nimi spor, kdo bude v tomto městě vládnout. Při potyčce Romulus Rema zabil.

(Upraveno podle textu řeckého spisovatele Plútarcha.)



Etruská bronzová socha vlčice se stala symbolem města Řím.

Jak se jmenovali bratři pohození u řeky? Jak se jmenoval jejich dědeček? **M111** Které významné město leží na řece Tiber? Do kterého moře lze po této řece doplnout? Proč se stala vlčice symbolem města Řím? Česky Řím, latinsky a italsky Roma. Vyhledejte souvislost mezi textem pověsti a názvem města.

### Řím vyrůstal na území sedmi pahorků

Za počátek dějin Itálie se obvykle považuje osídlení Latia [Iacía]. Byla to bažinatá pahorkatina. Její obyvatelé, Latínové [Iatýnové], žili v jednoduchých chýších a zabývali se chovem dobytka a obděláváním polí na sušších místech. Nejbližšími sousedy Latínů byli Etruskové.

V prvním století našeho letopočtu popsal řecký spisovatel Plútarchos podle tradice, jak vznikl Řím, a uvedl i datum jeho založení. Římané jeho údaj převzali a později dokonce uváděli u letopočtů zkratku *a. U. c.* Vznikla od slov *ab Urbe condita* [kondyta], která v češtině znamenají *od založení Města*. Římané považují 21. duben za den vzniku svého města. Vědci rok i přesné datum založení Říma zpochybňují. Předpokládají, že jej Etruskové založili nejméně o sto let dříve.

**M113** Ve které části Itálie se nachází Latium [Iacium]? Etruští králové získali i území Latia [Iacia]. **M113** Ze které světové strany přišli Etruskové do Latia, aby ovládli kmeny Italiků? Etruskové bažiny vysušili. Do které řeky z nich odváděli vodu? **C110** Vyhledejte datum, kdy byl podle pověsti založen Řím. Kdy přibližně byl založen podle vědců?

### Záhadní Etruskové – národ, jehož písmo nebylo rozluštěno

Způsob života Etrusků poznáváme především z archeologických nálezů a částečně ze zpráv starověkých dějepisců. Bylo sice objeveno přes 10 tisíc etruských nápisů, ty však zatím nikdo neumí přečíst.

*Před panstvím římským se politická moc Tusků rozkládala široce na zemi i na moři. ...obývali zemi s dvanácti městy, nejdříve na straně Apenin nám bližší..., potom za Apeninami; vyslali tam týž počet osad, kolik bylo původně hlavních měst; obývali všechna ta místa za Pádem až k Alpám, s výjimkou koutu Venetů, kteří bydlí kolem toho zálivu mořského.*

(Livius: Dějiny. Upraveno.)





Etruské mince



Etruská váza



Etruská freska



Etruský náhrobek

Jak jsou v textu nazýváni Etruskové? Vyhledejte část textu, která uvádí, že i Etruskové podobně jako Řekové zakládali kolonie. Zjistěte, na pobřeží kterého moře se usídlili Venetové. V 5. stol. n. l. v této oblasti založili město Venetia [venecia], dnes vyhledávaný cíl turistů. Je známo množstvím plavebních kanálů s gondolami, paláci a domy postavenými „na vodě“. Víte, jak zní český název tohoto města? Pokud ne, využijte **M111** a porovnejte se zeměpisným atlasem. Prohlédněte si obrázky. Jaký vztah mezi mužem a ženou vyjádřil tvůrce náhrobku? Svůj názor podpořte popsáním detailu sochařova díla. **⇐ 89, 94** Porovnejte shody a rozdíly mezi etruskou vázou a vázami řeckými. Co vás zaujalo na dalších vyobrazeních?

## Římští dějepisci chtěli vytvořit zdání, že Řím byl založen Romulem a Remem

Badatelé se navzdory pověsti domnívají, že ve skutečnosti Řím vznikl jako sídlo etruských králů, kteří tuto oblast ovládli. Římané etruské vládce nenáviděli, vyhnali je a začali si vládnout sami. Bylo pro ně nepřijatelné přiznat, že jejich město založili právě Etruskové. Římští historikové ve svých vyprávěních navazovali na řecké báje. Za praotce římského národa považovali hrdinu Aenea [énea]. Ten se podle nich zúčastnil trojské války a po jejím skončení připlul do Itálie. Romula a Rema pak Římané považovali za potomky Aeneova rodu.

Kdo založil podle současných historiků Řím? **C110** Kdy došlo k vyhnání etruských králů z Říma? Proč Římané záměrně zatajovali úlohu Etrusků ve svých dějinách? Kdo byl podle římských starověkých historiků zakladatelem Říma?

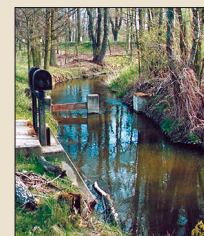
## Shrnutí



Řím vyrůstal z různých kultur, mezi nimiž zaujala významné místo kultura etruská. Římané si to neradi přiznávali a upírali Etruskům jejich zásluhy o založení města.



- 1 Uveďte alespoň jeden důkaz o vyspělosti Etrusků.
- 2 Posuďte, co je pro poznávání minulosti věrohodnější, zda pověsti, nebo archeologické nálezy.



Zlatá stoka, umělý vodní tok k odvodnění bažin a napájení soustavy rybníků v jižních Čechách

Proč lidé u nás i jinde ve světě odvodňují bažiny?



Aeneův útěk z Troje

Římané někdy upravovali dějiny zamlčováním pro ně nepříjemných událostí a skutků. Uveďte příklady, kdy jste si tak počínali i vy nebo se stejně choval někdo ve vašem okolí. Proč to lidé dělají?

**⇐ 084** Ověřte si, který řecký historik si počínal podobně.

Ivan Vedral Xenii  
 Lesem Cestou Do Města. První písmena slov (I, V, X, L, C, D, M) jsou písmena používaná při zápisu římských čísel. Vyjádřete jejich hodnotu arabskými čísly. Napište si římskými číslicemi své datum narození.

