

2. Slovtvorba krok za krokem

Tvoření nových slov je jedním ze základních způsobů obohacování slovní zásoby. Velmi těsně souvisí se stavbou slova. Tvoření slova a stavbu slova však nemůžeme libovolně zaměňovat. Od počátku musíme pochopit a respektovat několik základních principů:

Tvoření slova ≠ stavba slova!

Základní pojmy

Tvoření slova

Zahradník je člověk, který pečuje o zahradu.

odvozené slovo

základové slovo

slovtvorný prostředek

zahrad	ník	1	-ník
zahrad	(a)	1	-

slovtvorný základ

hláskové změny

Základové slovo – slovo, z něhož bylo nové slovo přímo utvořeno. Slovo, které se stalo motivem, zdrojem nového pojmenování.

Odvozené slovo (odvozenina), **složené slovo** (složenina) – nově vzniklá slova (odvozováním nebo skládáním)

Slovtvorný základ – část společná slovu základovému a slovu nově utvořenému. Společný **pouze pro dvě slova** – základové a nově utvořené!

Slovtvorný prostředek – část tvořící nové slovo: konkrétní *předpona*, *přípona* nebo *koncovka*, *spojovací vokál* nebo *jejich kombinace*.

Hláskové změny – různé změny, ke kterým někdy dochází v průběhu procesu tvoření ve slovtvorném základu.

Stavba slova

za hrad

ník (∅)

nulová koncovka

za hrad

a

koncovka

za hrád

ka

před za hrád

ka

hrad

iště

koncovka

pod hrad

í

o hrad

a

za hrád

k ář (∅)

za hrád

k ář ský

příponová část

předponová část

kořen

Kořen – část společná pro všechna příbuzná slova. **Společný pro větší počet slov.**

Předponová část – část slova před kořenem obsahující *předponu*, někdy i *více předpon*.

Příponová část – část slova za kořenem obsahující *příponu*, často i *více přípon*.

Koncovka – část slova, jejímiž obměnami vznikají různé tvary ohebných slov. Jde především o *tvarotvorný prostředek*.

Příbuzná slova – slova se *společným kořenem*, mezi nimiž zároveň existuje určitý *významový vztah*.

Co nás zajímá? Co chceme zjistit?

Jak bylo slovo utvořeno?
Podstatné jméno zahradník bylo utvořeno z podstatného jména zahrada příponou *-ník*. Ve slovtvorném základu nedošlo k žádné hláskové změně.

Z kterých částí se slovo skládá?
Podstatné jméno zahradník se skládá z kořene *-hrad-*, předpony *za-* a přípony *-ník*.

Při popisu tvoření slov i stavby slova se uplatňují stejné mluvnické prostředky: předpony, přípony, koncovky.

3. Dobrodružství slovo tvorby

K nauce o tvoření slov můžeme přistupovat v zásadě dvojím způsobem. Můžeme se seznámit s různými typy tvoření a pak si pochopení dané látky ověřit na některých cvičeních. To je běžný, obvyklý způsob.

Anebo se sami můžeme stát jazykovědnými badateli, sami se dobrat podstaty věci a teprve následně si ověřit, zda jsme dospěli k pravdivým poznatkům a závěrům.

Co kdybychom zkusili ten druhý, zajímavější, „dobrodružnější“ a napínavější postup? Není čeho se bát! Stačí respektovat některé základní principy, dodržet určitý postup a nebát se své vlastní fantazie.

Základní principy

1. Slovo tvorně utvořená slova vznikají ze slov.

Mezi slovem základovým a nově vzniklým existují dva vztahy:

a) **vztah významový/motivace** – význam nového slova můžeme odvodit ze základového slova, např: *mléko* → *mlékárna* – místo, kde se zpracovává nebo prodává mléko, *severozápad* → *sever* a *západ*.

Slova můžeme rozdělit na **motivovaná**/popisná a **nemotivovaná**/značková.

b) **vztah hláskové podobnosti** – část slova odvozeného a základového má stejné hlásky: *mlék(o)* → *mlék* -árna, *severozápad* → *sever*, *západ*.

Neexistuje-li mezi slovy vztah významový, neexistuje mezi slovy ani vztah hláskové shody, stejně jako u mince neexistuje jedna strana bez druhé.

Pojem kořen do tvoření slov nepatří!

1 Rozhodněte, mezi kterými slovy existuje významový vztah:

letadlo – letní, letní – léto, noc – noční, král – kralovat, slepice – slepý, Karel – Karlův, nekouřit – nekuřák, doba – podoba, vodník – podvodník, letadlo – letní, letní – léto

2. V případě takzvaných motivovaných slov se musíme zamyslet, proč byla daná skutečnost (*člověk, zvíře, věc, vlastnost, činnost...*) pojmenována právě tímto způsobem. Je třeba najít příčinu, motiv tohoto pojmenování.

Ptáme se: Kdo nebo co to je? Proč se to právě tak jmenuje?

Například proč se *truhlář* jmenuje právě *truhlář*?

SSČ vymezuje věcný význam jako: *ten, kdo vyrábí dřevěný nábytek (okna, dveře ap.)*. Slovo tvorně je *truhlář* člověk, který dříve vyráběl hlavně truhly. Slovo *truhla* je slovem základovým.

3. Proces tvoření je velmi různorodý, někdy na pochopení jednoduchý, jindy složitější. Proto si nemysleme, že se nám bez hlubšího studia jazyka podaří vždy vše vyřešit. Budeme-li ale **dodržovat určitý postup**, dojdeme ve většině běžných případů ke správnému řešení, k pravdivým poznatkům. Slovo tvorně rozebírat můžeme jen slova slovo tvorně motivovaná.

4. Ve slovo tvorbě pracujeme se základními tvary slov (u podstatných jmen: 1. p. j. č., u přídavných jmen: 1. p. j. č. m. rodu, u sloves: infinitiv).



Slovotvorný rozbor

Na konkrétních případech ukážeme slovotvorný rozbor a obecný postup – algoritmus – slovotvorného rozboru.

Vyhledejte ve SCS význam slova algoritmus.

Slovotvorný rozbor

Příklad 1

1 9a 2
 Brankář je člověk, který chrání fotbalovou branku.

3 7 9b

brank	ář	1	-ář	9b
brank	(a)	1	-	8

 6 5 4

9 cukrář, oštěpař, sklenář, truhlář, hodinář, popelář, elektrikář...

10 Zobecnění: Lidé, kteří něco dělají, většinou přímo názvy povolání. Stejně byla utvořena slova *truhlář, sklenář, hodinář*.

11 Podstatné jméno *brankář* bylo utvořeno z podstatného jména *branka* příponou *-ář*. Ve slovotvorném základu nedošlo k žádným hláskovým změnám.
 Obdobně tvořená slova pojmenovávají osoby podle zaměstnání.

Příklad 2

Hošík je malý nebo milý hoch.

hoš	ík	1	-ík
hoch	(ø)	1	ch → š

kolík, koník, poník, pytlík, klučík, košík...

Zobecnění: zdrobňeliny

Podstatné jméno *hošík* bylo utvořeno z podstatného jména *hoch* příponou *-ík*. Ve slovotvorném základu se *ch* změnilo v *š*.

Obdobně tvořená slova jsou zdrobňeliny, které označují buď malé věci či živé tvory, nebo tvory a věci, ke kterým máme kladný citový vztah.

Obecný postup

1 **Napište větu**, ze které bude patrné, proč byla daná skutečnost (člověk, věc, místo...) pojmenována právě tímto způsobem. Větu, která bude v **základovém slově** obsahovat motiv pojmenování.

2 **Podtrhněte základové slovo**.

3 **Vypište pod sebe obě slova** – slovo nově utvořené a pod něj slovo základové. Stejná písmena pod sebou.

4 Číslicemi **označte slovní druhy**.

5 **Odrhňte koncovku základového slova** (v procesu tvoření nemohla hrát žádnou roli). Jde-li o tvar bez koncovky, označte ji jako nulovou. Výjimkou je předponové tvoření, v tomto případě koncovku neodtrháváme.

6 Porovnejte obě slova a **dejte do rámečku slovotvorný základ** – jejich společnou část. Ne vždy musí jít o absolutní shodu!

7 **Vypište konkrétní slovotvorný prostředek** (příponu, předponu...)

8 Porovnejte obě podoby slovotvorného základu a zapište případné **hláskové změny**.

9 **Vraťte se k úvodní větě a k danému slovotvornému prostředku** (např. jde o osoby 9a, jejichž názvy jsou tvořeny pomocí přípony *-ář* 9b) a snažte se objevit **další stejně tvořená slova**.

10 Pokuste se **zobecnit** tento způsob tvoření. Pojmenujte celý určitý slovotvorný typ.

11 Formuluj souvislou odpověď.

Hledání souvislostí

- Už víte, že slovní zásoba se vyvíjí zároveň se společností, že slova nám slouží k tomu, abychom spolu mohli komunikovat.
- Víte, že můžeme navzájem komunikovat i beze slov? Takové komunikaci se říká neverbální.
- Znáte některé způsoby neverbální komunikace?
- Víte, kdo používá Braillovu abecedu?
- Víte, co je znaková řeč?
- Jsou dopravní značky také jistým způsobem komunikace? ►
- Znáte jiné značky, které mají mezinárodní platnost?




6. Vybrané významné slootovorné typy

Stejně jako na začátku máme i nyní **dvě možnosti**. Kdo si nevěří, bojí se samostatně uvažovat a raději přijímá již hotová fakta, ať se rovnou podívá do tabulek na str. 48. Pak si může vypracovat několik shrnujících cvičení.

Kdo však chce zažít, co je to radost z poznání, kdo si věří, že něco dokáže, kdo se nebojí tvůrčí práce a své fantazie, **ten ať postupuje jinak**.

Na počátku jednotlivých dílčích kapitol jsou obrázky, které nás nasměrují. Důsledným slootovorným rozbohem zjistíme, jak byla daná slova utvořena, sami poznáme některé významné slootovorné typy a snad i dojdeme k jejich zobecnění. Teprve pak si v příslušných tabulkách můžeme ověřit, zda jsme dospěli k pravdivým poznatkům, případné nesprávné závěry a nepřesnosti opravit a své vlastní poznatky rozšířit o další fakta. Poradte se se svými učiteli.

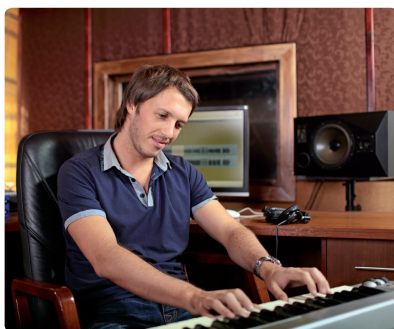
Odvozování podstatných jmen


- 1  Doplňte tabulku o chybějící příklady. Využijte následující podstatná jména: školák, předměstí, paklíč, pračlověk, podpatek, Jana, zrní, podhradí, udírna, předškolák

Podstatná jména odvozujeme:
a) příponou
b) předponou
c) koncovkou
d) předponou + příponou
e) předponou + koncovkou

Odvozování podstatných jmen příponou

Odvozování názvů osob



2  a) Kdo je na obrázcích? Doplňte.

b) Pracujte ve dvojicích (trojicích). Rozdělte si jednotlivé obrázky a slova, podrobně rozeberte jejich tvoření, najděte další obdobně tvořená slova a pokuste se popsat, co mají společného.

c) Závěry svého jazykovědného bádání představte celé třídě a společně upřesněte.

d) Teprve nyní porovnejte s informacemi v tabulce na str. 48.



Souhrnná cvičení

1 a) Kterým způsobem obohacování slovní zásoby se do češtiny dostala následující slova a slovní spojení (tvoření nových slov, přejímání z cizích jazyků, přenášení významu, tvoření sousloví)?

satelit, orbitální stanice, mastné oko, parfém, stoleček, horský hřeben, zemědělství, OSN, Brňan, manšestr, hokej, televize, školák, podhorský, střední škola, knihovna, víkend, studio

b) U slov přejatých z cizích jazyků zjisti ve SSČ příslušný původní jazyk.

c) V případech přenesení významu rozlište mezi metaforou a metonymií.

2 Rozlište sousloví a náhodná spojení přídavného a podstatného jména:

Spojené státy americké, dřevěný stůl, krásný obraz, vysoká škola, nová budova, barokní sloh, písemná práce, sousedův dům, Česká republika, nádherné počasí, česká krajina, věrný přítel

3 a) Rozdělte slova podle toho, zda byla utvořena odvozováním, skládáním nebo zkracováním.

doměk, hasičský, Čedok, **podzámčí**, zeměkoule, ČR, **tlakoměr**, **prales**, lavička, Setuza, lesník, pražský, EU, lékařka, podpatek, KRNAP, lupič, vodovod, hrneček, významně, pradědeček

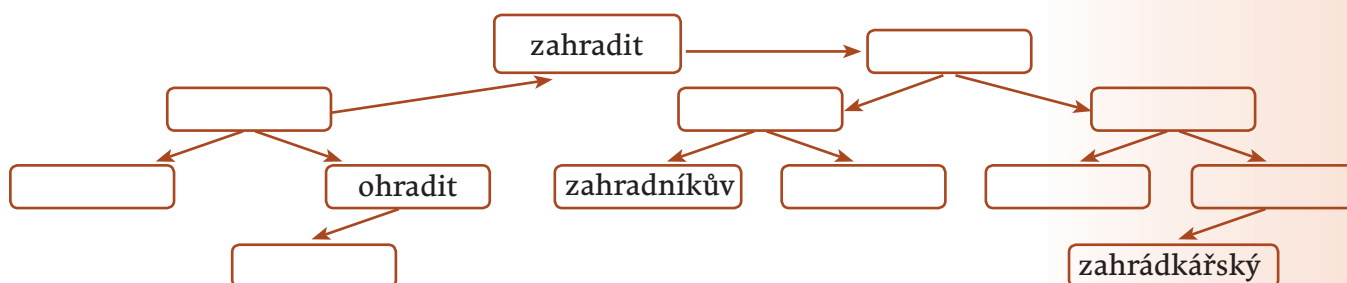
b) Tvoření vyznačených slov kompletně písemně rozeberte.

c) Rozlište vlastní složeniny a spřežky.

d) Rozlište zkratky a zkratková slova. Vysvětlete jejich význam.

4 Doplňte slovotvornou mapu s vyznačenými vztahy mezi slovy. Každé z následujících slov v ní má své místo:

hradit, zahrádka, zahradník, ohradit, předzahrádka, hradiště, ohrada, zahrádkář, zahrada, zahradnický, zahrádkářský, zahradníkův



5 Pracujte s textem:

A nakonec ještě jednou o Katrině

V úvodním textu s názvem *Není oko jako oko* jsme se z praktických důvodů dopustili určitého zjednodušení. Hurikán (cyklon, tajfun) jsme nazvali sezónní tropickou bouří. Není to úplně přesné.

Podstatou těchto atmosférických jevů je mohutná tropická tlaková níže (cyklona), která se v určitém ročním období vytvoří v tropických nebo subtropických oblastech. Může mít několik fází. První

stádium se nazývá tropická porucha, dále nastává tropická deprese, která se mění v tropickou bouři. Jestliže tato bouře přesáhne určitou intenzitu, jde už o hurikán (cyklon, tajfun). Podle rychlosti větru se rozlišuje pět stupňů jeho síly.

Hurikán Katrina patřil mezi nejsilnější a nejničivější. Nejprve se přehnal Floridou, pak se vrátil nad Mexický záliv, kde zesílil až na pátý stupeň, a teprve pak plnou intenzitou udeřil na pobřeží.

Největší škody, které se dodnes nepodařilo úplně odstranit, způsobil ve městě New Orleans. Město, ležící v deltě Mississippi v průměrné nadmořské výšce minus 2 metry, je sice chráněno umělými hrázemi, ale ani to nepomohlo. Rozbouřená voda sem vtrhla a zaplavila jeho podstatnou část. Mnozí obyvatelé ztratili svá obydlí i vše, co do té doby vlastnili. Katastrofa si dokonce vyžádala mnoho mrtvých, nezvěstných a raněných.

Američtí vědci se zamýšleli nad tím, zda se této tragédii dalo zabránit. Zjistili, že v posledních padesáti letech lidská činnost zničila 4000 přirozených překážek, které by mohly město alespoň částečně ochránit. Nejde o jediný případ, kdy činnost člověka napomohla zvýšení účinku přírodních živlů. To se, bohužel, týká i České republiky.

1. Která tvrzení nepochybně vyplývají z tohoto textu?

- a) Hurikán Katrina postihl New Orleans v roce 2005.
- b) Rozsah katastrofy pravděpodobně ovlivnily i lidské zásahy do přírody.
- c) Katrina zasáhla i Floridu.
- d) Mississippi je nejmohutnější severoamerickou řekou.
- e) První vývojová fáze tropické tlakové níže se nazývá tropická deprese.
- f) New Orleans se nachází ve státě Louisiana.
- g) Průměrná nadmořská výška New Orleans je pouze 2 metry nad mořem.
- h) V České republice hurikán vzniknout nemůže.
- ch) Hurikán Katrina dosáhl 5. stupně.
- i) New Orleans leží v deltě Mississippi.

2. Vyhledejte v textu:

- a) sousloví i náhodné spojení přídavného a podstatného jména (ve 2. odstavci)
- b) některé přejaté slovo a zjistěte jeho původ
- c) slovo, ve kterém se píše dvě *n*, a odůvodněte tento pravopis
- d) v předposledním odstavci slovo označující výsledek děje a vysvětlete jeho tvoření
- e) přídavné jméno v 3. stupni
- f) příslovečnou spřežku (ve 4. odstavci)
- g) podstatné jméno vzniklé ze základového slova rychlý a vysvětlete jeho tvoření
- h) mnohoznačné slovo užívané i v psychologii

3. V textu se tvrdí, že i v České republice děláme věci, které mohou nejen přírodě, ale následně i lidem škodit. Víte o něčem takovém?

4. Pokuste se vymyslet podobný (jako v bodě 2) úkol pro své spolužáky.

5. Vysvětlete (pokud to zvládnete, zobrazte) stavbu vyznačeného větného celku.

6. V několika větách se pokuste písemně zhodnotit význam nauky o tvoření slov. Prodiskutujte se svými učiteli.

6  **Od á do zet (vlastně až do žet).**

Ověřte si svůj celkový přehled. Jsou následující tvrzení pravdivá? Nepravdivá tvrzení opravte.

	ANO	NE
a) Slovo tvorný základ a kořen jsou dva pojmy, které označují totéž.		
b) Přídavné jméno <i>práceschopný</i> je vlastní složenina.		
c) Při tvoření podstatného jména <i>hošík</i> došlo k dvěma hláskovým změnám.		
d) Podstatné jméno <i>holič</i> se skládá z kořene <i>hol-</i> a jedné přípony <i>-ič</i> .		
e) Při předponovém odvozování je slovo tvorným základem celé slovo.		

6. Další neohebné slovní druhy – předložky, spojky, částice, citoslovce

Předložky – jsou slova neohebná, která se vyskytují ve spojení se jmény (podstatnými, přídavnými), se zájmeny a číslovkami. Samostatně se v češtině nevyskytují.


Předložka tvoří se svým jménem **předložkový pád** neboli **předložkovou vazbu**. Např.: *v domě, pro nás, u jezera*.

Předložkový pád **je ve větě jediným větným členem**. Nejčastěji to bývá **přísluvečné určení** (*jdeme do lesa*), ale může být i **předmětem** (*myslel na babičku*) a **neshodným přívlástkem** (*volíera pro ptáky*).

Při užívání předložek je třeba dbát na jejich významovou přesnost a správnost a na jejich slohovou vhodnost.

Zopakujte si, se kterými pády se pojí předložky s/se a z/ze.



- 1 Tvořte podle obrázku předložkové vazby, tj. spojení podstatných jmen s předložkami.
- 2  Doplňte předložky s/se a z/ze:

Sejde _____ očí, sejde _____ myslí. Přišel _____ křížkem po funuse.
 Chodí spát _____ slepicemi. Je _____ ním na válečné noze. Vyvedl mě _____ míry. _____ jídlem roste chuť. Ozvala se rána jako _____ děla.
 Spadl mi kámen _____ srdce. Maminka _____ ní nespustila oči.

Vysvětlete význam těchto rčení.

- 3 a) Podtrhněte vazby s předložkou a určete, se kterým pádem se předložka v dané vazbě pojí:

Textový editor

Textové editory se používají velmi často. Jejich velkou výhodou oproti psacímu stroji je fakt, že snadno opravíme chyby přímo na obrazovce monitoru a vytiskneme si text bez překlepů. Také můžeme text libovolně upravovat – editovat – a uchovávat jej pro další zpracování. Proto je nezbytné naučit se na počítači psát texty, protože to spěje k větší rychlosti a efektivitě práce.



Z knihy *Informatika I pro základní školy* Pavla Břicháče a Michala Berounského

- b) Najděte ve Slovníku spisovné češtiny, ze kterého jazyka pocházejí tato slova:

text, monitor, editovat, disketa, efektivita

- 4  a) Vyberte a očísľujte věty v pořadí, jak by měly jít jednotlivé činnosti za sebou, když se chystáte pracovat s počítačem:

- Zapnu počítač.
- Spustím si svou oblíbenou hru.
- Vrhnu se ke svému počítači.
- Posadím se.
- Počkám, až naběhne systém.
- Ihned po zazvonění letím do třídy s počítači.
- Zapnu monitor.
- Posadím se a vyčkám dalších pokynů.

Z knihy *Informatika I – pracovní sešit pro základní školy* Pavla Břicháče a Michala Berounského

- b) Z vybraných seřazených vět utvořte souvětí tak, abyste jednotlivé činnosti vyjádřili přesněji.

- c) V souvětích podtrhněte předložkové vazby.

Počítač vždy udělá to, co mu přikážete, nikdy však to, co chcete.

Hrajete rádi hry?
Pak si pamatujte, že:
1. K novému rekordnímu skóre vám schází vždy jeden bod.
2. Jste-li nejlepší, tak to nikoho nezajímá.

Z Murphyho zákonů

Spojky – jsou slova neohebná, která spojují jednotlivé větné členy nebo věty v souvětí. Mají tedy úlohu spojovacích výrazů, samy větnými členy nejsou.
Např.: *a, nebo, protože, když, aby, -li.*

Částice – jsou slova neohebná, která zpravidla uvozují samostatné věty a naznačují jejich druh nebo vyjadřují různý postoj mluvčího. Samy větnými členy nejsou.
Např.: *nechtě, kéž, což.*

Víte, jaký je rozdíl mezi spojkou a spojovacím výrazem?

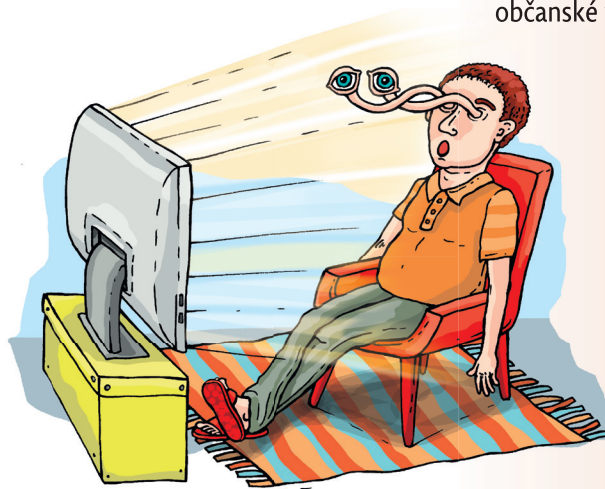
6. Co už víme o větě

- 1 V úvodním textu určete počet vět v souvětích a rozlište věty hlavní a vedlejší:

Televizní svět

Víme, že každé nové médium přináší lidem výhody i nevýhody. Ze všech médií, která známe, je určitě pro většinu lidí nejmocnějším magnetem televize. Nedožadujme se o to, který druh pořadu se nám líbí. Povšimněme si, jak nás ovlivňuje to, že k televizi pravidelně usedáme a že u ní trávíme svůj čas. Zkusme si sepsat, v čem televize změnila náš svět. ▶

Z knihy *Občanská nauka pro 6.–9. ročník* ZŠ Daniely Fischerové



Co jsou média? Která znáte? Hledejte na internetu nebo v učebnici občanské výchovy.

Sepište si vlastní seznam.

Najděte v SMČ vysvětlení, co je věta řídicí a věta závislá.


- 2  **Doplňte:**

Souvětí je větný celek složený _____.
Věty v souvětí mohou být buď _____ (tj. na sobě mluvnickky nezávislé), nebo _____ (závislé na jiné větě). Souvětí má vždy nejméně jednu _____ větu a libovolný počet vět _____. Výpověď je _____ a jejím mluvnickým vyjádřením je _____. (Pomůže vám informace na s. 76)

- 3 a) Podtrhněte vedlejší věty:

Když přešla bouřka, rozzářilo se sluníčko. Je-li cesta plná výmolů, jeďte opatrně. Soused zahvízdal na psa, až se to rozléhalo po celém okolí. Chvíli jsme si sedli na lavičku, protože nás bolely nohy. Protože bylo veliké sucho, přestala růst tráva. Až se začnou brambory vařit, ztlumte plamen hořáku. Maminka chtěla, aby se Pavlík naučil plavat. Komu bylo na slunci horko, sedl si do stínu pod strom. Když se Filip dlouho nevracel, šla mu Květa naproti. Jsem zvědavá, co tomu řekneš. Nad lesem se přehnala tak silná vichřice, že vyvrátila několik stromů. Uprostřed dvora stál holubník, ke kterému se slétali holubi.

b) Nakreslete grafy prvních pěti souvětí.

- 4  **K těmto grafům doplňte libovolná souvětí:**

Když, II. H _____
I. V _____

„Tak skvostné a spanilé peří nemá ani v básních žádný pták, a za živého boha nevím, zda by mohl být krásnější, kdyby uměl tak líbezně i zpívat, ale nemáš ty hlásek, nezlob se, kapánek nakřáplý?“

Polichocení havran se chtěl pochlubit zpěvem, natáhl krk a zakrákoral. Ale jakmile otevřel zobák, sýr z něho vypadl. Na to čekala liška, skočila a sýr v ní hned zmizel.

S jazykem kdo ví si rady,
nikdy nezahyne hladý!

b) Vyhledejte v textu jazykové prostředky charakteristické pro vypravování.

c) Příběh převyprávějte tak, aby v něm místo havrana a lišky vystupovali lidé, ale ponaučení zůstalo stejné. Sestavte osnovu a vypravování napište.



12 Pracujte s textem:

Středa, 28. ledna

Poslední čtvrt měsíce

Dneska ráno jsem se probudil trochu nastydlý. Požádal jsem matku, aby mi napsala omluvenku na tělocvik. Řekla, že mě už dál nehodlá rozmazlovat! Jak jí by se líbilo běhat v mrazu a dešti po rozbahněném hřišti jenom v trenýrkách a tričku? **Když jsem se vloni při školních sportovních dnech účastnil běhu se svázanýma nohama, přišla se na mě podívat a měla na sobě kožich a přes nohy si vzala deku.** A to bylo v červnu! Stejně teď matka lituje. Hráli jsme ragby a přišel jsem tak zablácný, že když mi prala věci, ucpala se hadice u pračky.

Z knihy *Tajný deník Adriana Molea* Sue Tonwsedové

Text si můžete přečíst v Čítance 7.

1. Vyhledejte znaky vypravování.
2. Je v úryvku přímá řeč?
3. Kdo je autorem textu?
4. Je možné určit adresáta textu?
5. Ve kterém prostředí se vypravování odehrává?
6. Nakreslete graf vyznačeného souvětí.
7. Vyhledejte větu zvolací.
8. Určete větné členy z vyznačeného souvětí: *vloni, školních, běhu, podívat, kožich*.
9. Určete slovní druhy slov ve vyznačeném souvětí.
10. Sestavte slovníkové heslo ke slovům: *den, noha, sportovní* a porovnejte se SSČ.
11. Určete mluvnické významy těchto slov z vyznačeného souvětí: *když, vloni, dnech, účastnil jsem se, (na) mě, (na) sobě*.

Vypravujte sami nějakou každodenní příhodu.

8 Přečtěte si text tichým čtením:

Biookurky? Děkuji, chci!

Tak nám začala okurková sezóna. V Česku už na konci května, kdy se v panice před obavou z nákazy bakteriemi, kteří mohou způsobovat vážné zdravotní problémy nebo i smrt, objevilo téma okurek na titulních stránkách novin a internetových deníků, bohužel i těch serióznějších. „Smrtící biookurky jsou v ČR“ a podobné titulky se objevily všude a vyvolaly velkou paniku.

Přestože na západ od nás nikdo nevěděl, z čeho nákaza pochází, a okurky byly označeny jen jako jedna možnost, v Česku bylo jasno: jsou to biookurky.

Někdy je možná lepší titulky novin nečíst a používat zdravý selský rozum. Bakterie budou vždy o krok napřed, bylo tomu tak po celou dobu trvání lidstva. Ale pokud máme obavy z konzumace čerstvých okurek, můžeme si ke čtení novin rozdělat třeba ty kvašené. I když léto je právě příležitostí, jak oslavit život čerstvou stravou a čerstvými saláty, kterým se věnujeme v tomto čísle, protože jejich čerstvá síla dodává tělu výživu a energii jako v žádné jiné části roku.

http://www.bionatur.cz/obrazky/casopisy/bn_let_2011_web.pdf

1. Hlavním tématem textu je:

- okurková sezóna, doba, kdy novináři nemají o čem psát
- okurky jsou zdraví prospěšné
- bakterie obsažené v zelenině

2. Které tvrzení z textu vyplývá?

- biookurky jsou zdravější než okurky obyčejné
- noviny pravdivě informují o problému biookurek
- biookurky nemusely být zdrojem nákazy

3. Které tvrzení z textu nevyplývá?

- neměli bychom číst novinové titulky
- v létě je vhodné jíst čerstvou zeleninu
- české noviny informovaly čtenáře nepravdivě

4. Které tvrzení o textu je pravdivé?

- text je z oblasti pěstování zeleniny
- text je z oblasti zdravého životního stylu
- biookurky byly zdrojem bakterií

5. Vyhledejte přejatá slova a nahraďte je domácími synonymy.

6. Jaký význam má část slova *bio-*; uvádějte další slova, která ji obsahují.

7. Vyhledejte v textu několikanásobné větné členy.

8. Graficky znázorněte vyznačené souvětí.

9. Určete podtržené slovní druhy včetně mluvnických kategorií.

